

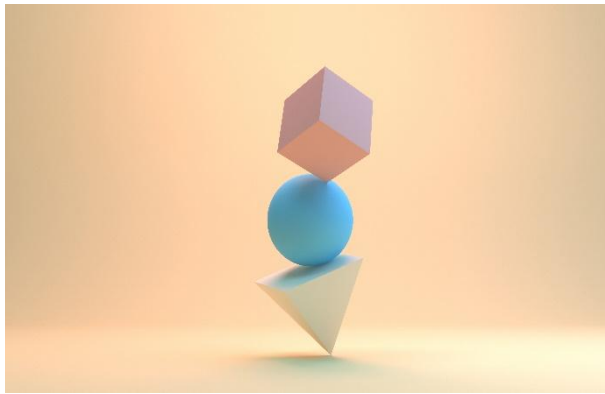


Informasjonshefte for foresatte i Sommerly barnehage

SOMMERLY BARNEHAGE
Ilebråtan 26, 1900 Fetsund

Første utgave mai 2023
Revider desember 2025

Hva skal til for å skape et godt samarbeid mellom hjem og barnehage?



Samarbeidet mellom foreldre og ansatte har mye å si for hvordan barnet opplever hverdagen i barnehagen. Forskning viser at jo bedre forholdet mellom de ansatte og foreldrene er, jo bedre blir oppfølging og tilrettelegging for barnet.

Foreldre er barnehagens viktigste samarbeidspartner

Det er foreldrene som har ansvaret for barns oppdragelse, ifølge Barnekonvensjonen og Lov om barn og foreldre. Personalet er avhengige av foreldrene sine innspill for å kunne gi barnet en trygg og god hverdag.

Lov om barnehager og forskriften *Rammeplan for barnehagens innhold og oppgaver* gir noen retningslinjer for samarbeidet mellom hjem og barnehage. Der står det: «barnehagen skal i samarbeid og forståelse med hjemmet ivareta barnas behov for omsorg og lek, og fremme læring og danning som grunnlag for allsidig utvikling (jf. barnehageloven § 1)». Barnehagen skal ivareta foreldrenes rett til medvirkning og arbeide i nært samarbeid og forståelse med foreldrene (jf. barnehageloven § 1 og § 4). Samarbeidet mellom hjemmet og barnehagen skal alltid ha barnets beste som mål. Foreldrene og barnehagens personale har et felles ansvar for barnets trivsel og utvikling (Rammeplan, 2017, s. 29).

Dette innebærer at barnehagen skal legge til rette for at foreldre får mulighet til å delta og påvirke. Det betyr gjerne at barnehage og hjem må samarbeide om å finne en løsning som kan møte den enkelte familien, uten at barnehagetilbudet blir avkortet eller av lavere kvalitet for gruppen av barn og familier. Foreldre skal få god informasjon om det pedagogiske tilbudet. Samtidig er det viktig at foreldre setter sitt eget behov inn i et helhetlig barnehagetilbud.

Vi ønsker at foreldre og ansatte skal møte hverandre med gjensidig respekt og åpenhet. Det skal være rom for konstruktive tilbakemeldinger. Barnehagen skal forholde seg til en gruppes behov sett opp imot den enkeltes ønsker og behov. Barnehagen kan ikke innfri alle ønsker og behov, men lytte og sørge for gode forventningsavklaringer.

For et godt foreldresamarbeid ønsker barnehagen:

- At foreldre og personalet arbeider mot felles mål, og at vi kan avklare forventinger til hverandre. Dette betyr ikke nødvendigvis at barnehagen kan innfri en forventning, men gi forklaring for praksis.
- Ansatte skal formidle til foreldre fra hverdagen.
- Tilby foreldresamtaler og holde foreldremøter.
- Foreldrene møter ansatte som legger vekt på gjensidig tillit og respekt.
- Personalet jobber aktivt for å ha en åpen og trygg kommunikasjon der det skal være rom for konstruktive tilbakemeldinger.
- Foreldrene skal oppleve at barnets behov blir ivaretatt.
- At foresatte og personalet samtaler om barnets utvikling og læring.

<https://foreldreutvalgene.no/fub/materiell/samarbeid-mellom-hjem-og-barnehage/>

Foreldreråd og Samarbeidsutvalg (SU)

I tillegg til daglig kontakt, foreldresamtaler og foreldremøter m.m., finnes det noen lovpålagte samarbeidsorganer som skal sikre at foreldre har reell påvirkning på det som skjer i barnehagen. I *Rammeplan for barnehagens innhold og oppgaver* står det: «barnehagen skal legge til rette for foreldresamarbeidet og god dialog med foreldrene. Foreldresamarbeidet skal både skje på individnivå, med foreldrene til hvert enkelt barn, og på gruppenivå, gjennom *foreldrerådet* og *samarbeidsutvalget* (Rammeplan, 2017, s. 29).

Foreldrerådet er et lovpålagt organ som består av alle foreldrene i barnehagen. Her kan de møtes, diskutere ønsker og behov og komme med forslag til barnehagen. Foreldrerådet legges årlig i forkant av generalforsamlingen/årsmøtet.

I **samarbeidsutvalget** møtes foreldre, ansatte og barnehagestyrer for å diskutere saker som påvirker barnas hverdag. Det sitter en representant fra hver avdeling, sammen med ansatt representanter og barnehagestyrer.

FAU:

- I mange barnehager er det vanlig praksis å opprette et arbeidsutvalg (FAU), men FAU er ikke et lovpålagt organ i barnehage, slik det er i skolen.
- Vanligvis velges det to representanter fra hver avdeling i en barnehage, som til sammen utgjør FAU.
- Styrer, ansatte eller barnehage eier er ikke medlem i FAU – det består kun av foreldre
- FAU kan løfte saker inn til SU

Hva er forskjellen på SU og FAU?

Samarbeidsutvalget:

- Er et lovpålagt organ som alle barnehager skal ha. Dette organet skal være «*et rådgivende, kontaktskapende og samordnende organ*», og skal sikre et godt samarbeid mellom barnehage og hjem.
- Samarbeidsutvalget skal bestå av like mange foreldre og barnehageansatte.
- Barnehageeieren kan være med i samarbeidsutvalget, men ikke ha flere representanter enn de andre gruppene.
- Styrer har ansvaret for å opprette utvalget og sette dagsorden, men det er kun foreldre og ansatte som har stemmerett.



I samarbeidsutvalget møtes foreldre, ansatte og barnehagestyrer for å diskutere saker som påvirker barnas hverdag. Her settes standarden for samspillet mellom hjem og barnehage.

Barnehageeier er lovpålagt å legge fram «saker av viktighet» for samarbeidsutvalget. Dette er saker som påvirker hverdagen i barnehagen eller forholdet til foreldrene. Eierstyret, foreldrerådet og de ansatte velger det antallet representanter som skal sitte i barnehagens samarbeidsutvalg.

Samarbeidsutvalget er underlagt barnehagens overordnede vedtekter, og derav ingen egne vedtekter.

[Info-hefte](#)

For mer informasjon om SU vises det til barnehagens vedtekter:

[Vedtekter](#)

[Barnehagens hjemmeside](#)

<https://sommerly.no/samarbeidsutvalget-su.html>

Hva er FAU?

For Sommerly barnehage er det opprettet et eget arbeidsutvalg (FAU). FAU er ikke et lovpålagt organ i barnehage, slik det er i skolen.

Det velges to representanter fra hver avdeling i en barnehage, som til sammen utgjør FAU. Valget gjennomføres på høstens foreldremøte.

Styrer, ansatte eller barnehage eier er ikke medlem i FAU – det består kun av foreldre.

FAU kan løfte saker inn til SU. Det er ikke lovpålagt noen saker som skal behandles i FAU.

FAU sine arbeidsoppgaver for Sommerly barnehage er lagt til å gjelde tilrettelegging av sosiale foreldre og barn arrangementer, som for eksempel; påskearrangement, juletreffets, 17 mai feiring og lystenning.

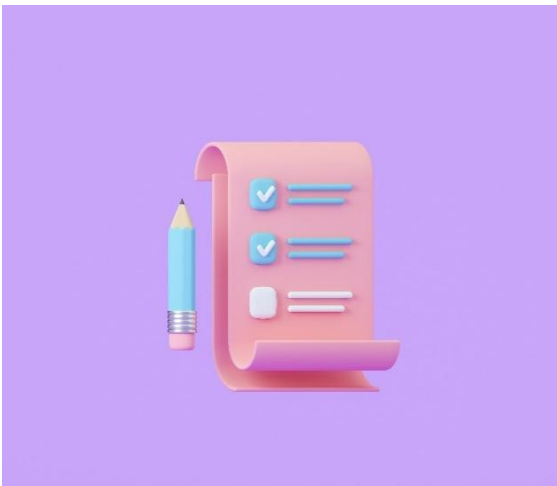
Arbeidsutvalget (FAU) er underlagt barnehagens overordnede vedtekter, og derav ingen egne vedtekter.

[Info-hefte](#)

For mer informasjon om FAU vises det til barnehagens vedtekter:

[Vedtekter](#)

Barnehageoppstart



Tett og god dialog mellom foreldre og barnehage er uvurderlig for barns trivsel og utvikling i barnehagen, derfor er det viktig at barnehagen også blir kjent med foreldrene, og motsatt. Barnet skal bli kjent med barnehagen, og barnehagen skal bli kjent med barnet. Derfor inviterer barnehagen nye foreldre til et foreldremøte før oppstart i barnehagen.

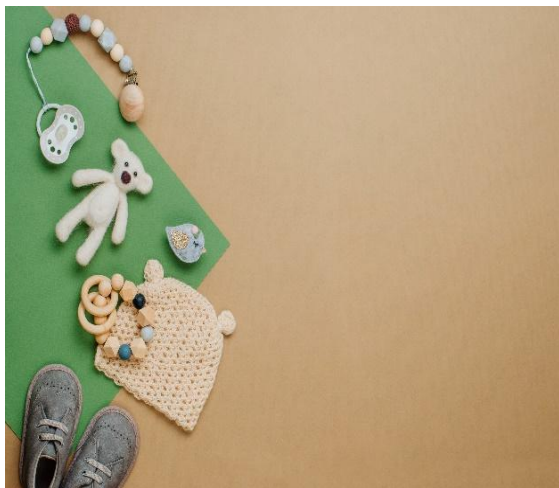
Hva står på agendaen?

Informasjon fra barnehagens ansatte;

- Hvordan ser barnehagedagen ut: hva gjør barna til hvilken tid, hvordan ser ute- og innetiden ut?
- Fokusområder: Hva skal barnehagen ha søkelys på i tiden som kommer? Skal de ha spesielle temaer, bøker med ekstra fokus eller annet innenfor språkstimulering? Dette kan være ting som det er fint å kunne følge opp hjemme.
- Måltider: Hvilke måltider får barna i barnehagen, når spiser de, og er det måltider som foreldrene har ansvaret for å bringe selv?

- Hva kan foreldre forvente av informasjon fra barnehagen?
- Hva forventer personalet av foreldre?
- Hva bør barnet mitt ha med seg av klær og skiftetøy?
- Når bør foreldre levere og hente barnet?
- Hva er et samarbeidsutvalg? Og finnes det i denne barnehagen?
- Dialog med foreldrene, hvordan kan foreldre påvirke barnehagedagen?
- Anledning til at foreldre kan bli kjent og utveksle erfaringer.
- Finne en god samarbeidsform, hvordan oppnår man best mulig dialog.

Levering og henting i barnehagen



Levering

Det er viktig at foreldrene er trygge og rolige når de skal avlevere barnet, og snakker positivt om den kommende barnehagedagen. Ha gjerne faste rutiner ved levering. Hjelp barnet å kle av ytterklær om det trengs, snakk litt med den ansatte i barnehagen som tar imot barnet om hva som skal skje den dagen, gi eventuelle beskjeder og si "ha det".

Det er fint for barnet at det samme skjer hver dag. Hvis barnet gråter og er lei seg når du drar kan du ringe eller sende barnehagen en melding etter en liten stund for å høre om alt står fint til. Da er barnet sannsynligvis godt i gang med lek.

Hva bør barnehagen få informasjon om ved levering i barnehagen:

- **Kommunikasjon om soving:** Har barnet hatt en god natt, eller kanskje barnet sovnet sent? Dette kan spille inn på barnets humør. Kanskje barnet trenger å slappe av litt ekstra?
- **Spesielle hendelser:** Har det skjedd noe spesielt i helgen? Det kan være ting som barna tenker spesielt mye på eller noe barna har lyst å fortelle om.
- **Skift og bleier:** Har barnet nok skift eller mangler det bleier eller regntøy? Dette er det viktig at foreldre har oversikt over for en god barnehagedag.
- **Hvem henter?** Er det en annen som henter enn foresatte, kanskje en besteforelder? Dette trenger barnehagen å vite om slik at alle de ansatte har oversikt ved henting. Det er også fint for barnehagen å vite slik at de kan forberede barna på dette.

Trenger du og barnet ditt tid i avlevering så anbefaler vi dere å avlevere utenfor det mest pressede tidspunktet. Snakk gjerne med personalet om dette.



Henting

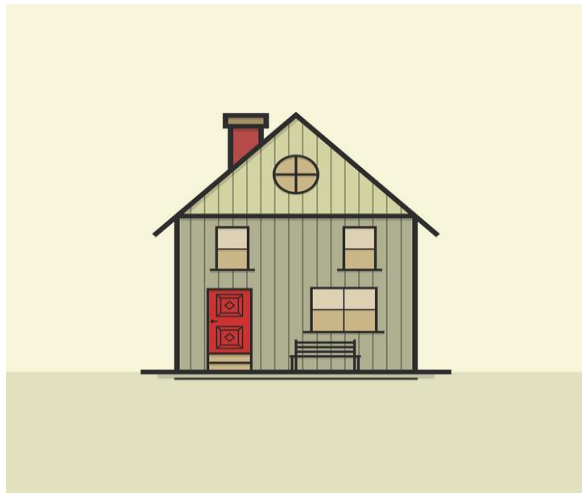
Å hente barn i barnehagen kan være fantastiske små øyeblikk, og ofte dagens høydepunkt for barna.

Dette kan være noe av informasjonen som utveksles ved henting:

- Hvordan dagen har vært.
- Hvilke aktiviteter har det vært på avdelingen i løpet av dagen
- Dagsform
- Hva barnet har spist.

- Er det noe som er viktig å huske på til i morgen eller en annen dag?
- Les dagen i dag ved hovedinngangen til barnet
- Sjekk skiftetøy og skotøy.

Henting og levering for foreldre og barn i Sommerly gjennomføres i grov garderoben



I Sommerly barnehage har vi **4 hovedinnganger**; en for hver avdeling. To parallelle avdelinger deler grovgarderobe. Avdelingene er adskilt med en støyskjerm.

Foresatte bruker *hovedinngang* for avdeling ved henting og levering. Kun foresatte som har søsken som deler grovgarderobe kan krysse hovedinnganger.

To hovedinnganger er på baksiden av barnehagen; dette er avdelingene for barn mellom 3-6 år, avdelingene på forsiden er for barn i alderen 1-3 år.

Foresatte på **Minsten** og **Byggekllossen** skal gå inn fra forsiden av barnehagen. Foresatte skal benytte hovedinngangen til avdelingen også som utgangsdør. (Når du leverer barnet på Snekker'n og Lekestua går man ut av hoveddøren til Snekker'n og Lekestua).

FOR FORESATTE MED SØSKEN

Når barnehagen setter barnegruppene, er det prioritert å sette gode barnegrupper fremfor hensyn av det praktiske med søsken på samme side av barnehagen. Det betyr at noen foresatte har barn på samme side, og noen har ikke det. For foresatte med barn på samme side vil praksis være: Foresatte kan ved levering gå over fra den ene avdelingen til den andre, men vi ønsker at du går ut av hoveddøren til den avdelingen du leverer det siste barnet. Vi ønsker ikke at foresatte krysser mellomgangen flere ganger. Hvis barnet på Minsten er levert først, benytter foresatte hoveddøren til Snekker'n på vei ut av barnehagen. Ansatte, foresatte og barn som er i en aktiv avlevering skal ha ro og plass uten at det krysses av foresatte på vei ut. For foresatte som har barn på begge sidefløyene av barnehagen vil praksis være følgende: Foresatte benytter samme hovedinngang når de kommer og går fra avdeling. Foresatte skal ikke krysse over til sideavdelingene for å gå over plattning bak barnehagen over til motsatt fløy. Det er heller ikke tillatt for barn og foresatte å benytte gjennomgang av fellesarealet for å komme fra den ene fløyen til den andre. Denne delen av barnehagen benyttes kun av ansatte. Det er ikke tillatt å sende søsken gjennom fellesarealet alene for å krysse over fra den ene sidefløyen av barnehagen til den andre. For foresatte som har barn som sover i vogn på Minsten (soveposer) så kommuniserer dere direkte med ansatte for ønsket/ best praksis.

I vår barnehage har vi etablert en rutine for avlevering og henting i grovgarderoben. Mellomgarderoben benyttes som en del av vårt totale leke- og oppholdsareal. Den er også en del av stellesonen. I stellesonen utføres bleieskift og stell, samt toalett besøk for eldre barn. Dette er en intim sone som vi ønsker å skjerme barna for innsyn i.

I grov garderoben finner foresatte klær som barna benytter som det ytterste laget. Fint om foresatte ser at barna har det de trenger ved henting og levering.

I mellomgarderoben har barnehagen plasser for det enkelte barnet med skiftetøy. Ansatte informerer foresatte om behov for påfyll av skiftetøy. Foresatte snakker med ansatte, for oversikt over skiftetøy i mellomgarderoben.

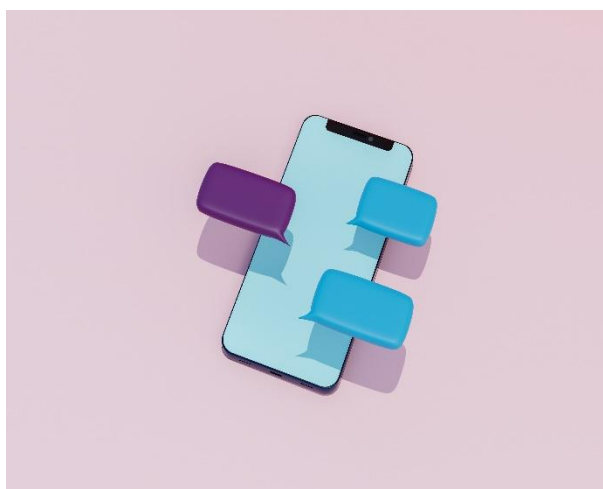
Praksis i Sommerly for henting og levering oppsummert i punkter:

- Foresatte blir møtt av en ansatt som tar imot foreldre og barn. Foresatte og ansatte utveksler informasjon om barnet og dagen i dag. Ansatte tar med sekk og evt. utstyr som skal inn i mellomgarderoben.
- Foresatte krysser ikke over avdelingssonen i grovgarderoben, sonen er avskilt med en støyskjerm.
- Foresatte får et eget barnehagenett ved oppstart. Barnehagenettene skal brukes hver dag for å bringe klær o.l. mellom hjem og barnehage. Nettene henges på barnas knagg i grovgarderoben av foresatte hver morgen ved levering, og bringes med hjem på ettermiddagen ved behov.

Denne form for praksis har tilført kvalitet for barna;

- ✓ Barna som er levert (morgningen) eller venter på å bli hentet (ettermiddagen). Barna blir skjermet fra opphopning av mennesker inne på avdelingen.
- ✓ Barna som **er** på avdeling, kan være i lek og samspill uforstyrret av øvrige barn og foreldre som er i hente- og leveringssituasjon.
- ✓ Barna som **blir** levert eller hentet, kan sammen med en ansatt bli ivaretatt i overgangen. For barn som er ekstra sårbare kan den ansatte bruke tid sammen med barnet alene i mellomgarderoben, før de går inn til barnegruppen. Dette kan være en fin og mykere overgang for barnet.

For felles informasjonsdeling fra avdelingene til foresatte gjennomføres praksis i Sommerly slik:



- Kid plan
 - Kalender med oversikt over aktiviteter og innhold
 - Meny oversikt over varm mat
 - Tavle post: aktuell informasjon
 - Bilder
 - Registrering av soving

- **Henting og levering**

Korte beskjeder om dagen i dag. Vi ønsker at foreldre sender en melding/ e-post der hvor det er ønske om mer informasjon. Barnehagen tilpasser dette mer enn gjerne. Da settes det opp tid for samtale eller om det svares ut på e-

post. Det er viktig at foreldre bruker denne mulighet slik at barnehagen og hjemmet etablerer en trygg og god dialog.

Underliggende punkter er under utarbeidelse, og vil være gjeldende fra 01.08.2023:

- **Evaluering av periodeplaner**
 - Utsendelse, etter endt periodeplan:

Evalueringsperioder: 1. desember for Kropp og Identitet, 1. juli for Bærekraftig utvikling og 15. mars for litteraturformidling og fortellerglede.
 - Avtalt mal brukes som utgangspunkt for evaluering
- **Bilder**
 - Det legges ut en bildeserie for avdelingene pr måned.

Når det gjelder antall bilder som deles så vil det variere fra BK og MN (småbarn og mellombarn avdeling) til stor-barns avdelingene. Årsaken til dette er blant annet at ansatte på stor-barns avdeling kan gjennomføre dette arbeidet på avdeling med barna til stede og sammen med barna. På BK og MN må dette arbeidet gjøres utenfor avdeling. Barn i alderen 0-3 år trenger tettere fysisk oppfølging av personalet for barnas sikkerhet og trygghet. Det må vurderes hvor mye tid personalet skal avsette av tid utenfor avdeling, da tid ut av avdelingen reduserer bemanningstettheten.
 - Det deles bilder etter faste arrangementer, senest innen 7 dager etter et arrangement.
 - Det legges ut bilder etter barns bursdag, innen 7 dager.
- **Stedlig foreldremøte:**
 - Før uke 40: September
- **Foreldre og barn treff 2 ganger år per avdeling**
 - Avdelingene inviterer til et «Foreldre og barn treff» pr. halvår.

Soving & Hvile



Formål

Våre sove/hvile rutiner skal sikre at barnehagen legger til rette for at barna får den hvilen de trenger under forsvarlige forhold i barnehagen.

Sommerly barnehage har avgrenset soveområde på fremsiden av barnehagen.

I Sommerly barnehage tilbyr vi kun soving i vogn hele året.

- For avdeling Minsten sover barna i vogn i et godkjent vognskur tilknyttet avdelingen.
- For avdeling Byggeklussen sover barna under et åpent takoverbygg tilknyttet avdelingens hovedrom. Store vindusflater gir ansatte et godt overblikk over vognene fra innsiden av avdelingen.

Soveområdet for Byggeklussen og Minsten er på et avgrenset område som er skjermet fra støy fra utelekeplassen. Soveområdene mellom Minsten og Byggeklussen er avskilt. Begge områdene er utstyrt med baby-call.

Sommerly barnehage praktiserer ikke tilstedeværende vognvakt, men bruker egen sjekklister for soving via digital eller papir registrering. Det registreres hvert 15 min.

Tilstedeværende vognvakt mellom 12.00 – 14.00 er ikke lagt inn som en del av barnehagens HMS rutiner. Barnehagen vurderer det som risikofyllt for en total sikkerhetsvurdering knyttet til barnegruppen i sin helhet å avsette en del av den totale bemanningen på egen sovestasjon. Dette er vurdert ut fra dages bemanningsnorm.

For både Minsten og Byggeklossen legger vi til rette for en hvilestund om barnet har sluttet å sove på dagtid.

[Trykk på link for retningslinjer soving i vogn:](#)

https://sommerly.no/uploads/1/2/7/5/127553078/sove_hvile_for_barn_i_sommerly_2023.pdf

Om turer og utetid i Sommerly

Dette dokumentet er utarbeidet for at Sommerly barnehage bedre skal kunne møte foresattes forventninger om turer i nærmiljøet og barnas utelek/utetid. Vi ønsker å skape en forståelse i forhold til at barnehagen har behov for å dele barnegruppen i mindre grupper. Dette med bakgrunn av at vi tilbyr barna et allsidig barnehagetilbud, hvor vi møter krav og forventninger fra Rammeplan, og barns behov og rett til trygghet og trivsel.

I vår barnehage har vi 4 avdelinger:

- Minsten med 16 barn i alderen 1-3 (4) år
- Byggeklossen med 16 barn i alderen 1-3(4) år
- Snekkern med 19 barn i alderen 3-6 år
- Lekestua med 19 barn i alderen 3-6 år

Rammeplanen for barnehagen fremhever viktigheten av uteaktiviteter og bruk av naturen som arena for lek og læring gjennom hele året. En økende mengde forskning viser at det å tilbringe tid i naturen er gunstig for barns utvikling og læring på flere områder, slik som helse og trivsel, motorisk-, kognitiv- og sosial utvikling. Lek og aktiviteter i naturen ses også på som viktig i forhold til bærekraftig utvikling. Dette er på bakgrunn av at barna får mulighet til å bli kjent med og utvikler et forhold til naturen, som igjen styrker deres miljøbevissthet. Naturen byr også på muligheter for utfordringer og mestringsopplevelser, som igjen kan bidra til å styrke barnas tro på seg selv og egne evner også i møte med fremtiden (Rammeplan, 2017, s. 52).

Barnehageloven §2 sier blant annet: «Barnehagen skal gi barn mulighet for lek, livsutfoldelse og meningsfylte opplevelser og aktiviteter» Rammeplan for barnehagen sier: «Barnehagens innhold skal være allsidig, variert og tilpasset enkeltbarnet og barnegruppen. I barnehagen skal barna få leke og utfolde skaperglede, undring og utforskertrang (s. 19).» I en barnehage må vi tenke helhet gjennom dagen, og uken. Alt vi tilfører barnet av allsidig lek, læring og aktiviteter henger sammen. Dagen og uken skal ha en god veksling mellom ulike aktiviteter, men også ro og hvile. Allsidighet er av betydning for å utvikle en sunn mental helse og en sterk og frisk kropp. Frisk luft er ikke viktigere enn tilføring av den allsidige læringen som skjer ved at barnet vekselvis deltar i aktiviteter knyttet til både inne lek og utelek. Dette er to ulike læringsarenaer, som hver for seg ikke kan erstattes av den andre. Utelek og inne lek tilfører ulike kompetanser innenfor sosialt samspill, lek og læring. Kombinasjon av utelek og inne lek må tilpasses barnets alder og modning. For barn under 3 år tilpasses dette per dag, da denne aldersgruppen gjerne sover ute på ettermiddagen, men for de av barna som er over 3 år så tilpasses det ved å dele opp formiddag og ettermiddag.

[Trykk på link for å lese mer om hvordan Sommerly tilrettelegger for turer og utetid for barn over og under 3 år:](#)

https://sommerly.no/uploads/1/2/7/5/127553078/hvordan_tilrettelegger_vi_for_allsidig_lek_og_laering_i_sommerly_barnehage_2025_-_2030.docx



I de aller fleste barnehager er det lagt opp til at store deler av dagen foregår ute. Men i noen tilfeller er det slik at barn ikke bør være ute. Det kan være ulike helsemessige årsaker til dette, for eksempel ved allergi. Når barn ikke kan være ute i barnehagen er det viktig at barnehagen og foreldrene finner gode løsninger for barnet.

Barnehageloven paragraf 37 sier at barn med nedsatt funksjonsevne skal få et egnet individuelt tilrettelagt barnehagetilbud av kommunen.

§ 37. Barn med nedsatt funksjonsevne

Kommunen skal sikre at barn med nedsatt funksjonsevne får et egnet individuelt tilrettelagt barnehagetilbud. Plikten til tilrettelegging omfatter ikke tiltak som innebærer en uforholdsmessig byrde for kommunen. Ved vurderingen av om tilretteleggingen innebærer en uforholdsmessig byrde, skal det særlig legges vekt på tilretteleggingens effekt for å nedbygge funksjonshemmende barrierer, de nødvendige kostnadene ved tilretteleggingen og virksomhetens ressurser.

Kommunen fattet vedtak om tilrettelegging av barnehagetilbudet til barn med nedsatt funksjonsevne.

Det er viktig at barnehagen og foreldrene har en dialog, slik at vi sammen finner en god løsning som fungerer for barnet og barnehagen. Barnehagen kan søke om ressurser til tilrettelegging for barnet i barnehagen.

Behov for tilrettelegging

Alle barn har behov for å bli møtt som likeverdige og å få delta på sine egne premisser uavhengig av funksjonsnivå og sosial bakgrunn. Noen barn har derfor behov for tilrettelegging. «Barn med nedsatt funksjonsevne har rett til et egnet individuelt tilrettelagt barnehagetilbud (Barnehageloven §37)».

Loven om tilrettelagt barnehagetilbud skiller seg fra bestemmelsen om barn som trenger spesialpedagogisk hjelp, som også gjelder barn som ikke har nedsatt funksjonsevne. Noen barn kan ha behov for begge deler, og det skal da gjøres to ulike vedtak. Behovet for tilrettelegging kan bestå av at barnet trenger ekstra hvile, hjelp til gjennomføring av måltider eller lek. Det kan også handle om assistent som har særskilt ansvar med å følge opp barnets behov eller innkjøp av tilpassede leker eller læringsutstyr.

Utdanningsdirektoratet skiller mellom behov for spesialpedagogisk hjelp og behov for tilpasset barnehagetilbud slik.

Spesialpedagogisk hjelp:

- Barnet har et særlig behov.
- Skal styrke barnets utvikling og læring.
- Det er barnet og barnets utvikling som er i fokus for hjelpen.

- Hjelpen skal bidra til at barnet er bedre rustet til å starte på skolen.
- Barnet har begrenset nytte av det allmennpedagogiske tilbudet som blir gitt.
- Det skal alltid foreligge en sakkyndig vurdering.
- Hjelpen skal evalueres og det skal utarbeides årlig rapport med vurderinger av barnets utvikling.

Tilrettelegging

- Barnet har nedsatt funksjonsevne.
- Barnet trenger tilrettelegging for å kunne nyttiggjøre seg barnehagetilbudet på lik linje med de andre barna i barnehagen.
- Formålet med tilretteleggingen er at barnet skal få likeverdige utviklings- og aktivitetsmuligheter.
- Gjennom tilretteleggingen forsøker man å få til en endring av barnets omgivelser i barnehagen, slik at barnet skal kunne nyttiggjøre seg barnehagetilbudet på en likeverdig måte som de andre barna. For eksempel kan et barn med nedsatt funksjonsevne ha behov for individuell tilrettelegging for å kunne delta i lek, spise sammen med de andre barna eller være med på utflukter sammen med de andre. Tilrettelegging kan også for eksempel innebære at man får mulighet til hvile eller være skjermet i perioder, dersom dette er en forutsetning for at barnet skal nyttiggjøre seg barnehagetilbudet på en likeverdig måte.
- Barn med nedsatt funksjonsevne vil ofte, men ikke alltid, ha en legeerklæring. Det er ikke noe krav om diagnose for å kunne ha rett til tilrettelegging.

Utdanningsdirektoratet understreker videre at dette ikke er en uttømmende liste. «Det må foretas en konkret vurdering i hver enkelt sak og i noen tilfeller vil det være vanskelig å skille mellom hva som er spesialpedagogisk hjelp og hva som er tilrettelegging. Barnets beste skal alltid legges til grunn, slik at barnet får den hjelpen det har krav på».

I samarbeid med foreldrene

Ved tilrettelegging av individuelt tilpasset barnehagetilbud skal dette skje i nært samarbeid med foreldrene. Foreldrene skal gi sitt samtykke før det blir skrevet en sakkyndig uttalelse, de skal også være kjent med innholdet og få mulighet til å uttale seg før det blir fattet vedtak om hjelp. I vedtaket skal det sies noe om innholdet i hjelpen og hvordan den skal gis. Hensikten med at noen barn har en slik rettighet, er at alle barn skal ha et likeverdig utbytte av det pedagogiske tilbudet i barnehagen.

[Trykk på link for mer informasjon fra Lillestrøm kommune sin hjemmeside om barn med behov for spesiell hjelp & støtte](#)

<https://www.lillestrom.kommune.no/barnehage/barn-med-behov-for-spesiell-hjelp-og-stotte/>

Logoped

Hvilke barn kan få hjelp av logoped?

Barnelogopedene jobber med barn og unge i alderen 0–16 år og gir hjelp med språk og talevansker. Logopedene har ansvaret for både barnehager og skoler i kommunen.

Språkvansker utredes og følges opp av [PPA](#).

- Språkforståelse
- Lite ordforråd
- Kommunikasjon
- Alternativ- og supplerende kommunikasjon (ASK)

Dersom foresatte er usikre på om det er logopedtjenesten eller PPA som kan hjelpe ditt barn, kan de ringe på: 66 93 23 40 eller sende e-post til: Logoped@lillestrom.kommune.no

For mer informasjon;

Lillestrøm kommune har tilbud til familier om støtte av psykisk helse og familiestøtte

Informasjon hentet fra <https://www.lillestrom.kommune.no/helse-og-omsorg/psykisk-helse/psykisk-helse-og-familiestotte/>

Hva er psykisk helse og familiestøtte?

Psykisk helse og familiestøtte (PHFS) er en gratis lavterskeltjeneste for gravide, barn og ungdom i alderen 0-18 år og deres familier.

PHFS er opptatt av å gi *trygge, nyttige og samarbeidene* tjenester. PHFS er en tverrfaglig sammensatt avdeling som består av psykologer, familierapeuter, psykiatriske sykepleiere, vernepleiere, sosionomer og barnevernspedagoger med ulike videreutdanning innen arbeid med barn, unge og familier.

Hva tilbyr PHFS?

PHFS tilbyr råd, veiledning og losing til andre aktuelle tjenester gjennom kontakttelefonen vår.

Videre tilbyr de kortvarig helsehjelp inntil ti timer, og lengre varig behandling og familiestøtte til barn, unge og familier med sammensatte vansker. I begge tilfellene gis det støtte og veiledning til foreldre, med målsetning om å skape gode rammer for barnas oppvekst og utvikling.

PHFS ønsker å bidra til at barn, ungdom og foreldre skal gis støtte og hjelp til å mestre egne liv på måter som er utviklingsstøttene og som fremmer god psykisk helse.

Gir støtte, råd og veiledning gjennom:

- Samtaler individuelt og i familier
- [Assistert selvhjelp](#)
- Kurs
- Råd, veiledning, støtte og losing via kontakttelefon
- Avklarings- og vurderingshjelp
- Korttidstilbud til barn, unge og deres foreldre ved milde til moderate helseplager.
- Lengre varig tilbud til barn, unge og familier med sammensatte behov og som trenger lengre varig helse- og familiehjelp
- Brobyggerne – hjelp til barn og unge med sammensatt problematikk og hvor skolefravær er en utfordring
- Pakkeforløp for å sikre god helsehjelp til barn og unge i barnevernet
- Ulike kurs og grupper til barn, unge og foreldre

Kurstilbud

Kurs- og gruppetilbud for barn, ungdom og foreldre. Kursene er mestringsorienterte og de ulike målgruppene inviteres til undervisning, samtale og refleksjon om barn og ungdommers signaler og behov, vanskelige tanker og følelser og hjelp til å mestre dette.

Meld deg på via henvendelseskjemaet.

- Mestringskurs for triste og engstelige barn – kurs for foreldre og barn
- COS-P - Trygghetssirkelen
- Barn med store følelser - foreldrekurs
- Tankevirus for ungdom
- Foreldregruppe for gravide og nybakte foreldre

Kontakttelefon

908 21 722 - Telefontid mandag til torsdag 12.00 - 14.30

Solheimsgata 18, 4 etasje, 2000 Lillestrøm.

For mer informasjon:

<https://www.lillestrom.kommune.no/helse-og-omsorg/psykisk-helse/psykisk-helse-og-familiestotte/>

Begynne på stor avdeling

Hvordan gi barna en trygg overgang innad i barnehagen



Overganger skjer også innad i barnehagen. Personalet skal sørge for at barn og foreldre får tid og rom til å bli kjent med barna og personalet når de bytter barnegruppe. <https://www.udir.no/laring-og-trivsel/rammeplan-for-barnehagen/overganger/innad-i-barnehagen/>

Overganger innad i barnehagen innebærer store forandringer for små mennesker. Barnehagen ønsker å tilrettelegge for trygge overganger.

Dette er punkter barnehagen vurderer ved overføringer:

- Antall ledig plasser på avdelingen
- Barnets alder og modning; sosial modenhet/ samspill/lek med andre barn og robusthet knyttet til å møte større barnegruppe, nye rutiner som er tilpasset barnegruppen på avdelingen.

Alders- og kjønns sammensetning

Barnehagen skal sette sammen barnegrupper på avdelingene som tar hensyn til en balansert kjønns- og alders sammensetning, for kommende barnehageår og fremtiden.

Kjente relasjoner fra egen avdeling

Det etterstrebes at barna som overføres til ny avdeling går i følge med et eller flere barn fra egen avdeling. Der hvor det eventuelt ikke gjøres er det andre behov hos barnet som er høyere prioritert. I disse tilfeller har pedagogiske ledere samtale med foresatte før lister med overføringer blir sendt ut. For barn som blir igjen på Byggekløssen og Minsten vil også foresatte ha samtale med pedagogiske ledere i forkant av at lister blir sendt ut, hvor det legges frem hva som ligger til grunn for denne vurderingen.

Fremtidige relasjoner

Frem mot beslutningen av overføringer blir det gjort observasjoner av barn, både innad på egen avdelingen og i lek på tvers med andre avdelinger. Observasjonene gir ansatte informasjon om samspill som *kan se ut til å videreutvikle seg til å bli gode fremtidige samspill mellom barn*. Mange av barna har også relasjoner til barn på andre avdelinger fra tidligere år på Minsten/Byggekløssen. Observasjoner viser at barna oppsøker tidligere bekjentskap på tvers, gjerne i utetiden.

Det gjøres også en vurdering på hvorvidt enkelte barn kan ha behov for en pause fra hverandre midt på dagen, altså om barn bør gå på ulike avdelinger. LS og SN tilbringer mye tid sammen, særlig i utetiden. Disse avdelingene samarbeider også på tvers med aldersgrupper; førskolegruppen. Også kalt Stjerneklubben.

Tilvenningene

Tilvenningene fra Byggeklossen til Snekkern og Lekestua starter allerede i april, med samarbeid og smågrupper. Det er overføringssamtaler mellom ledere før sommeren. Det settes ikke opp planlagte tilvenningsdager for barn som overføres mellom BK og SN og LS. Foresatte som ønsker å ha stedlig tilvenning i en periode avtaler dette med den enkelte avdeling.

For foresatte med barn på Minsten som skal ha overføring til Byggeklossen samarbeides det med de foresatte om tilpassede ønsker og behov som kan gjelde for oppstart.

Tilvenningene på Minsten skjer i all hovedsak gjennom hele august mnd. Tilvenning er satt med intervall på 14 dager mellom hver gruppe. Dette er for at ansatte skal kunne trygge barn og foresatte i oppstart og tilvenningsperioden, særlig med tanke på antall tilvenninger. Tilvenningsmodellen på Minsten er satt i et eget system/ modell etter hvilken modell som har gitt gode forskningsresultater.

For mer informasjon om dette så kan man trykke på linkene:

Om tilvenningsplanen:

https://sommerly.no/uploads/1/2/7/5/127553078/tilvenningsplan_for_nye_foresatte_i_sommerly_barnehage_2022.pdf

Om trygghetssirkelen:

https://sommerly.no/uploads/1/2/7/5/127553078/trygghetssirkelen_2022.pdf

Barn som overføres fra Byggeklossen til Snekkern og Lekestua, og fra Minsten til Byggeklossen er vurdert av pedagogiske ledere på BK og MN, i et samarbeid med øvrig pedagogiske ledere på LS og SN. Dette er både for å ta hensyn til individuelle behov hos barnet i dag, og for vurdering av best gruppesammensetning mht. eksisterende barnegruppe.

Frem mot overføring legger barnehagen til rette for:

- Smågrupper med tanke på overføringer i tiden frem mot august.
- Vi organiserer besøksdager på Lekestua, Snekkern og Byggeklossen i løpet av våren.
- Ansatte på Lekestua og Snekkern vil være sammen med barn og ansatte fra Byggeklossen. Det samme vil gjelde for Minsten til Byggeklossen.
- Mer uformell lek ute og inne på tvers av avdelinger når vi ser muligheter for dette.
- Pedagogiske ledere har overføringssamtaler med hverandre for å sikre viktig overføring av informasjon om barn og behov mellom avdelingene.

Foreldresamtaler

Foreldresamtaler blir gjennomført med alle innen utgangen av mai. Innkalling med dato og klokkeslett kommer. På samtalen er det blant annet rom for å snakke om overgangen og nytt barnehageår. Hvis det er spørsmål eller tanker foresatte ønsker å snakke med ansatte om før denne samtalen, så er det viktig at foresatte ber om tid. Vår erfaring er at det er lurt å ta spørsmål som gjelder overføringer med en gang. Et tett og nært samarbeid mellom foreldrene og barnehagen er viktig. Barnehagen har utarbeidet gode rutiner for å gjøre overgangen så smidig som mulig.

Overgang barnehage til skole

Barn skal oppleve at det er en sammenheng mellom barnehage og skole. Derfor skal barnehagen legge til rette for at barn får en god avslutning på barnehageperioden, og er forberedt til å begynne på skolen.

Samarbeid mellom barnehagen og skolen ved skolestart

Barnehagen og skolen skal samarbeide om barnas overgang fra barnehage til skole og skolefritidsordning (SFO). Samarbeidet skal bidra til at barna får en trygg og god overgang.

[Les mer om skolestart](#)

[Slik søker du om plass på SFO](#)

[Last ned «Kvalitetsplan barnehage og skole - Overgang fra barnehage til skole og SFO»](#)

Stjerneklubben er førskoletilbudet i Sommerly barnehage

Alle barnehagene har et eget førskoletilbud for 5-åringene det siste året i barnehagen. Vi i Sommerly tilbyr:

- Trivselsregler. Vi lager felles regler sammen med barna om hvordan vi skal ha det sammen. Vi ønsker å fremme et Stjerneklubb - felleskap på tvers mellom avdelingene Snekkern og Lekestua.
- Trampolinehefte. Trampoline heftet er en ressurs for de eldste barna i barnehagen. I aktivitetsheftet blir barna kjent med elefanten Trampoline og vennen Rotta i ulike situasjoner, som på torget, ved frokostbordet og på tur i skogen. Heftet er inndelt i temaer basert på fagområdene fra rammeplanen, hvor det legges vekt på lek og læring, undring og refleksjon, språkstimulering og begrepsforståelse. Med flotte illustrasjoner og engasjerende oppgaver håper vi å bidra til å gi de eldste barna i barnehagen et godt grunnlag.
- Overnatting i barnehagen. Barna sover i barnehagen. Dette er høstens høydepunkt med tacomidag, skattejakt ute med lommelykt, pysjamas–disco og det å sove sammen på avdelingen.
- Turer i nærmiljøet. Kan være turer til skogen, biblioteket og nærmiljøet generelt: fotballbane og lekeplasser.
- Skolebesøk. Vi blir invitert av Garderåsen skole på SFO besøk, uteskole og besøk i 1.klasse rommet. Vi besøker også Hovinhøgda, Riddersand og Dalen når vi har barn som skal starte der.
- Avslutning på avdeling/felles gruppe med utdeling av diplom og noen hemmeligheter. Vi lager en høytidelig avslutning sammen med barna, etterfulgt av god mat til lunsj.
- Avslutningstur til Hjorteparken. Dette er en fin utflykt med rundtur i parken hvor vi er med på mating av dyrene, vi griller og spiser lunsj i parkens grillhytte. Det blir tid til å leke i parkens hinderløype i skogen.

Smågrupper

I barnehagen blir barna ofte organisert i smågrupper. Slike grupper kan være satt sammen etter en spesiell plan eller mer spontant. De planlagte smågruppene praktiseres til alt fra daglig, til noen ganger i uken eller måneden, dette er forskjellig fra barnehage til barnehage.

Hensikten med denne inndelingen er å:

- Skape mer ro og konsentrasjon for det enkelte barn i forhold til lek og aktivitet.
- Fremme kontakt og stimulere til vennskap mellom barn.
- La barn med sammenfallende interesser få leke og aktivisere seg sammen.
- Trene på spesifikke områder som språk, motorikk og sosiale ferdigheter.
- Løse en felles oppgave eller fordype seg i et tema barna er opptatt av.

Noen smågrupper er også et resultat av pedagogisk organisering med bestemte målsettinger.

Bemanning i barnehagen

Barnehageloven sier om grunnbemanning i barnehage at: «Bemanningen i barnehagen må være tilstrekkelig til at personale kan drive en tilfredsstillende pedagogisk virksomhet. Barnehagen skal ha minst én ansatt per tre barn når barna er under tre år og én ansatt per seks barn når barna er over tre år. Barn regnes for å være over tre år fra og med august det året de fyller tre år (§ 26).»

«Arbeidsmåtene skal ivareta barnas behov for omsorg og lek, fremme læring og dannelse og gi barn mulighet for medvirkning. Personalet skal ta i bruk varierte arbeidsmåter, og de skal tilpasses til enkeltbarn, barnegruppen og lokalmiljøet (Rammeplan, 2017, s. 43)».

I Sommerly barnehage jobber vi med fast grunnbemanning. Hele personalgruppen får opplæring og følger barnehagens; HMS-, kompetanse- og utviklingsplan. Personalgruppen deltar samlet på planleggingen, gjennom refleksjonsgrupper og i vurderingsarbeidet. Barnehagen jobber systematisk og langsiktig med planlegging og gjennomføring av utvikling og endringsarbeid.

Forebyggende arbeid mot mobbing i barnehagen

Alle barn har rett til et trygt og godt miljø i barnehagen. Mellom åtte og tolv prosent av barnehagebarn opplever mobbing, for eksempel ved å bli utestengt fra lek over tid, skriver regjeringen.no.

Hva er et trygt og godt barnehagemiljø?

At barnehagemiljøet skal være trygt betyr blant annet at barna ikke skal komme til skade og at barna skal føle at barnehagen er et trygt sted å være. Trygghet handler også om å vite at barnehagen tar tak hvis noe skjer.

At barnehagemiljøet skal være godt, kan blant annet handle om at barna skal trives i barnehagen, at det er inkludert i barnegruppen og opplever å være betydningsfull for fellesskapet.

Barnehagen skal legge til rette for utvikling av vennskap gjennom deltakelse og støtte barnas initiativ til samspill med andre barn.

For at barn skal kunne delta i lek med andre barn på en god måte er det viktig at alle barn utvikler lekekompetanse. For at barn skal kunne utvikle denne kompetansen må barn oppleve trygghet og trivsel. Gjennom erfaringer fra hverdags situasjoner og lek sammen med andre tilegner barnet seg gradvis viktige sosiale ferdigheter som trengs for å fungere godt sammen med andre barn og voksne.

https://lovdata.no/dokument/NL/lov/2005-06-17-64#KAPITTEL_8

Hva er aktivitetsplikt i barnehagen?

I paragraf 41 i kapittelet om psykososialt barnehagemiljø står det blant annet at alle som jobber i barnehagen har ansvar for å følge med på at barna har det bra. De har plikt til å gripe inn hvis et barn ikke har det trygt og godt i barnehagen. Det kan for eksempel være ved utestenging fra lek, plaging eller diskriminering.

Gjennom paragraf 42 har regjeringen innført aktivitetsplikt. Alle som jobber i barnehagen, skal si ifra til styrer hvis de mistenker eller får vite at et barn ikke har det trygt og godt i barnehagen. I alvorlige tilfeller må styrer melde fra til barnehageeier. Et eksempel på dette kan være om krenkelsene har pågått over tid, og barnehagen ikke finner en løsning.

Aktivitetspliktens fem delplikter

Plikten til å:

- Følge med
- Melde fra
- Undersøke
- Sette inn egnede tiltak
- Lage en skriftlig plan

Hvis barnehagen oppdager at noen ikke har det bra, eller barnet selv eller foreldrene melder fra, skal personalet undersøke saken så fort som mulig. Det handler ikke om å finne bevis for eller mot, men å avdekke hva som er årsaken til at barnet ikke har det bra. Barnets følelser og opplevelser må tas på alvor. Det er utgangspunktet for å finne gode tiltak som kan bedre situasjonen.

Hvordan kan foreldre være med å skape en tryggere barnehage?



Et godt samarbeid mellom foreldre og barnehagen er viktig for å forebygge, avdekke og stoppe mobbing. På samme måte som barnehagen skal involvere foreldrene i arbeidet med å lage et trygt og godt miljø for barna, må foreldre selv ta initiativ og engasjere seg. Alle voksne har ansvar for å hindre at barn føler seg utenfor eller ikke har det bra.

- Engasjer deg og meld fra dersom du oppdager mobbing blant barna.
- Bry deg om andres barn og inkluder dem i hverdagen. Hils, prat eller inviter med hjem.
- Snakk positivt om barnehagen, de ansatte og andres barn.
- Ha en god dialog med barnehagen og de ansatte, og ta opp ting direkte.
- Støtt barnet ditt i å leke på tvers med de andre barna i barnehagen.
- Hold arrangementer for alle – og gå når du blir invitert.

Plan for forbyggende arbeid mot mobbing og krenkelser i barnehagen

https://sommerly.no/uploads/1/2/7/5/127553078/tidlig_innsats_for_forebygging_av_mobbing_blant_barn_i_barnehagen_2021_etter_nytt_kap_i_bhgl.pdf



Måltidene skal fremme barnas utvikling og være en god og trygg arena for barna. Menyoversikt for varmmat i barnehagen legges i eBarnehage.

Dette sier veileder fra Helsedirektoratet om mat i barnehagen:

- Barnehagen bør legge til rette for minst tre faste måltider om dagen, med medbrakt eller servert mat.
- Barna i barnehagen bør få god tid til å spise, minst 30 minutter.

- Mat og måltider som serveres i barnehagen bør være varierte og i tråd med Helsedirektoratets kostråd.
- Barna bør få tilbud om lett- eller skummet melk og vann til måltidene i barnehagen. Vann bør alltid være tilgjengelig.
- Servering av kaker, kjeks, is, saft og liknende begrenses i barnehagen til å gjelde bursdager, merkedager knyttet til høytider og arrangementer i samarbeid med SU.
- Spisemiljøet i barnehagen skal fremme helse, mat- og måltidsglede, og personalet bør delta aktivt i måltidet.
- Måltidene i barnehagen skal være en pedagogisk arena der barna får medvirke i mat og måltidsaktiviteter.
- Det skal legges til rette for god håndhygiene i barnehagen, og håndvask bør gjennomføres før måltidene.
- Maten i barnehagen skal være lagret, tilberedt, servert og merket i samsvar med regelverk og råd fra Mattilsynet. Sommerly får levert varm lunsj fra **Barnehagematen.no** <https://barnehagematen.no/>
- Barnehagen skal ta hensyn til barn som har særlige behov knyttet til mat og måltider.
 - Foresatte fyller ut skjema om allergier, intoleranse og øvrig hensyn knyttet til mat.
- Barnehagen bør ha en miljøvennlig praksis med lite matsvinn og et mattilbud hvor plantebaserte matvarer og fisk og sjømat er sentralt.

Kostpris

I forskrift om foreldrebetaling i barnehager paragraf 1 står det at: «utgifter for kost kan komme i tillegg til makssatsen.» Kostprisen i barnehage skal ikke overstige de faktiske utgiftene barnehagen har for mat og drikke til barna.

Mattilbudet består av 2 varme retter og 3 brødmåltider i uken. Etter retningslinjene fra Helsedirektoratet kan et brødmåltid som består av grovt/mellomgrovt brød, melk, ost, kjøttpålegg og egg regnes som et fullverdig måltid. I Sommerly serverer vi mellomgrovt brød og knekkebrød og vi har et allsidig utvalg med pålegg under brødmåltidene. Barnehagen serverer; salami, skinke, ost, egg, makrell i tomat, kaviar og leverpostei. Sommerly tilbyr barna paprika, tomat og agurk til alle brødmåltidene. Ansatte bruker måltidene som en arena for læring og utvikling. Ansatte og barn setter av god tid til hvert måltid; min. 30 min. Det sitter alltid en voksen sammen med barna under måltidet. Det er fokus på trivsel, samtale og assistanse fra menneskene rundt bordet når barna trenger veiledning og hjelp. Ansatte oppmuntrer barna til å hjelpe hverandre med å sende pålegg og brød rundt bordet slik at barna kan forsyne seg selv.

Barn som trenger tilpasset mat

Barnehagen serverer tilpasset mat for barn med allergier og matintoleranser. Det er foreldrene som må informere og gi råd til barnehagen om hva barnet kan spise eller ikke tåler. Barnehagen må også vite om hva som skjer om barnet ved et uhell skulle få i seg noe de ikke tåler, og hvordan disse symptomene eventuelt skal behandles.

Høytider og bursdagsfeiring

Barnebursdag for Sommerly-barn, privat regi

Samarbeidsutvalget (SU) i Sommerly oppfordrer alle foresatte til følgende:



Invitasjon:

Det bør inviteres gruppevis til bursdager (kun fra samme kjønn, fra samme aldersgruppe eller lignende). SU oppfordrer til å se på hvor mange det er på hvert årskull på avdelingene. Om man ønsker å avholde bursdag, og eventuelt hvordan man ønsker å gjennomføre denne, bør være tilpasset barnas egne behov og familiens rammer.

Gaver:

I likhet med gjennomføring av bursdagene, er det opp til hver enkelt hvordan man velger å gjøre det med gaver i egne

bursdager. Det er også mulig å gjennomføre bursdager uten gave.

Det oppfordres til samkjøring av gaver, hjemmelagd, gjenbruk o.l. Vi setter en maksgrense på kr. 100 dersom man ønsker at det skal være gave i bursdagen. Foresatte spesifiserer selv i invitasjonene hva som er ønskelig.

Høytider og bursdagsmarkering i barnehagen

Å feire bursdag i barnehagen er gøy!

Vi henger opp et balkongflagg på veggen ved hovedinngangen. Bursdagsbarnet står i sentrum og bursdagskronen var barnet med på å designe noen dager i forveien. I samling synges det bursdagssanger og barnet som har bursdag er i fokus. De minste har en litt enklere feiring, litt i forhold til hva de skjønner av dagen.

Foreldre oppfordres til å ta med frukt/sukkerfrie alternative ved feiring av bursdag i barnehagen. Der hvor barn og foresatte ønsker medbrakt is eller kake serveres kun et stykke per barn.

Ved felles arrangementer i barnehagen, serveres en dessert. Felles arrangementer i Sommerly er: pysjamas fest, nissefest, påskeharejakt, mai-fest, Lucia og julebord.

Sommerly barnehage er oppmerksomme når det gjelder tilførsel av sukker til barn, men barnehagen praktiserer ikke et sukkerfritt tilbud.



Hva er målet med skjerm i barnehagen?

Utdanningsdirektoratet sier om skjerm i barnehagen at: «Barnehagens digitale praksis skal bidra til barnas lek, kreativitet og læring. Ved bruk av digitale verktøy i det pedagogiske arbeidet skal dette støtte opp om barns læreprosesser og bidra til å oppfylle rammeplanens føringer for et rikt og allsidig læringsmiljø for alle barn. Ved bruk av digitale verktøy skal personalet være aktive sammen med barna. Samtidig skal digitale verktøy brukes med omhu og ikke dominere som

arbeidsmåte. Barnehagen skal utøve digital dømmekraft og bidra til at barna utvikler en begynnende etisk forståelse knyttet til digitale medier».

Bruk av skjerm i barnehagen har som oftest et formål. Spill kan for eksempel brukes til læring av farger, bokstaver og tall, å se film kan barnehagen gjøre som del av læringen om et tema og gi bakgrunn for samtale. Men det skjer også at barnehagen bruker skjerm når de skal kose seg litt ekstra.

Det viktigste er at de barnehageansatte utøver sin kompetanse på dette område og tar bevisste digitale valg på barnas vegne. Riktig bruk av teknologi i barnehagen gir kompetanse, samarbeidsevne, glede og mestring.

Dette sier utdanningsdirektoratet om personalets vurderinger rundt skjermbruk i barnehagen.

Personalet skal:

- Utøve digital dømmekraft når det gjelder informasjonssøk, ha et bevisst forhold til opphavsrett og kildekritikk og ivareta barnas personvern.
- Legge til rette for at barn utforsker, leker, lærer og selv skaper noe gjennom digitale uttrykksformer.
- Vurdere relevans og egnethet og delta i barnas mediebruk.
- Utforske kreativ og skapende bruk av digitale verktøy sammen med barna.

Hva er riktig bruk?

Verden digitaliseres, og teknologi og digitale verktøy er noe vi alle må forholde oss til. Bruk av digitale verktøy i barnehagen skal gi barna en begynnende forståelse av bruk av skjerm, og det skal brukes med omhu.

Barnehageloven paragraf 1 sier at: «Barna skal utvikle grunnleggende kunnskaper og ferdigheter». Dette gjelder også for bruk av digitale medier, og barnehagen skal hjelpe barna å få et positivt og sunt forhold til dette.

Når skjerm brukes feil

Mener du at din barnehage bruker for mye, eller skjerm på feil måte? Da bør du ta dette opp med pedagogisk leder i barnehagen slik at han eller hun kan forklare bakgrunnen for skjermbruken, og hvordan dette er en del av den pedagogiske opplæringen.

LES MER OM: [Bli en aktiv del av barnas digitale hverdag](#)

Kilde: https://foreldreutvalgene.no/fub/bruk-av-digitale-verktoy-i-barnehagen/?gad=1&gclid=EALalQobChMI6_ee5NXW_gIVG5RoCR2umQWiEAAAYASAAEgIXtPD_BwE

Legemiddelhåndtering i barnehagen



Helse- og omsorgsdepartementet og Kunnskapsdepartementet har utarbeidet nasjonale rutiner for legemiddelhåndtering i barnehagen.

En del barn og unge som bruker legemidler i det daglige, har behov for bistand til å få tatt legemidlene. Foreldrene vil i de aller fleste tilfeller ivareta oppgaven med å gi barnet nødvendige legemidler i kraft av foreldreansvaret. I en del situasjoner vil imidlertid foreldrene ikke ha mulighet til å gi den hjelpen barnet trenger. Det gjelder i første rekke når barnet er i barnehagen.

<https://www.regjeringen.no/no/dokumentarkiv/stoltenberg-ii/andre-dokumenter/kd/2012/rutiner-for-legemiddelhandtering-i-barne/id674127/>

For øvrige henvendelser, eller spørsmål – ta gjerne kontakt med oss!

Cathrine Vedstesen, styrer: dagligleder@sommerly.no

Line Sandsnes Kolstad, styrerassistent: line.kol@sommerly.no

Avdelingene:

- Minsten: minsten@sommerly.no
- Byggeklossen: byggeklossen@sommerly.no
- Snekkern: snekker@sommerly.no
- Lekestua: lekestua@sommerly.no

Trykk link for barnehagens vedtekter:

https://sommerly.no/uploads/1/2/7/5/127553078/barnehagevedtekter_sist_endret_06.10.2025.pdf

https://sommerly.no/uploads/1/2/7/5/127553078/samvirkevedtekter_for_sommerly_barnehage_sa_sist_endret_16.10.2023.pdf