

KVALITETSPLAN FOR KVALITETSSIKRING AV OMSORG – LEKE OG LÆRINGSMILJØET


PROGRESJONSTRAPP FOR OMSORG

Årsplanen skal blant annet vise hvordan barnehagen arbeider med omsorg, lek, danning og læring. Her må også **progresjon tydeliggjøres**» (Rammeplan for barnehager, s. 37)




Spesial
pedagogisk hjelp

Veiledning

Plan for systematisk arbeid til
enkeltbarn & gruppe (Egenledelseplan) 

Disse to planene arbeider sammen

Kvalitetsplan for kvalitetssikring av omsorg – leke
og læringsmiljøet / Teori
(Progresjonstrapp & Kjennetegn på god praksis) 

ET TRYGT OG GODT OMSORGS- LEKE- OG LÆRINGSMILJØ

Barns **lek, læring og utvikling** påvirkes av omgivelsene de befinner seg i. De voksne i barnehagen har ansvaret for å skape et **godt helhetlig omsorgs- leke- og læringsmiljø**. I det følgende rettes fokus mot å gi en **felles forståelse for begrepene omsorg, lek og læring, og hva som fremmer god utvikling hos barn**.

Omsorg er en kvalitet i **relasjonen mellom mennesker**, en forutsetning for barnas trygghet, trivsel, og for utvikling av empati og nestekjærlighet. Viktige elementer i en omsorgsfull relasjon er romslighet, lydhørhet, sensitivitet og innlevelse (Hundeide 2001).

Rammeplanen løfter opp omsorgsdimensjonen til et verdimestlig nivå som skal prege hele barnehagen. **Omsorg** handler om voksne som ser, forstår og ivaretar barns ulike behov. Gjennom god omsorg utvikler barnet **trygg tilknytning til de voksne**, og denne tilknytningen er viktig for barns utvikling (Drugli 2010). Det er nær sammenheng mellom omsorg og læring. Barn har behov for å utforske for å lære, og mye læring skjer gjennom sosial deltakelse. Å tilrettelegge for meningsfulle og varierte aktiviteter, og for barns deltakelse i samspill med andre barn, er derfor viktige dimensjoner ved et omsorgsmiljø. Gjennom samspill med andre i ulike aktiviteter kan både barn og voksne støtte den enkeltes tilegnelse av sosial kompetanse, kunnskap og ferdigheter.

De ansatte i barnehagen har ansvaret for å fremme læring både i spontane her-og-nå-situasjoner og gjennom strukturerte aktiviteter. Begge deler skal bygge på Rammeplanens innhold, fagområder og kunnskap om barns utvikling. Gjennom å være oppmerksom på barnas interesser og engasjement skal det legges til rette for læring i ulike situasjoner og aktiviteter. Læring i her-og-nå situasjoner forutsetter ansatte som ser læringsmuligheter og som stimulerer og anerkjenner barnas nysgjerrighet, kreativitet og vitebegjær. Strukturerte situasjoner kjennetegnes av at de ansatte legger til rette for barnas læring gjennom pedagogisk analyse og planlagte aktiviteter. I en barnegruppe vil det alltid være variasjon i barns erfaringer og utviklingsnivå. Det vil derfor variere hva barn lærer i felles opplevelser og aktiviteter, ved å utvide barnas erfaringer legger man til rette for progresjon og utvikling.

Leken er barnets naturlige uttrykksform og for barnet har leken verdi i seg selv. Gjennom leken blir barnet kjent med seg selv, med andre og med verden rundt seg. I lekekloke barnehager har de ansatte kunnskap om hvordan barn tenker og opplever verden. De verner om og beriker barns lekelyst og fremmer lekent samspill. Utvikling av forståelse for kulturmangfold og betydningen av interkulturelt samspill gir bedre forutsetninger for å tilrettelegge for inkluderende lek (Øhman; 2020, Brendeland; 2018, Marion Oen; 2014).

“Barnehagen skal gi gode vilkår for lek, vennskap og barnas egen kultur” (Udir 2017). Videre fremheves det i Rammeplanen at personalet skal organisere rom, tid og lekemateriale for å inspirere til ulike typer lek. Personalet skal bidra til at barna får felles erfaringer som gir grunnlag for lek og legger til rette for utvikling av leketemaer. Videre skal personalet fremme et inkluderende miljø der alle barna kan delta i lek og erfare glede i lek.

Lekemiljøet omfatter både det usynlige miljøet som er de relasjonelle forholdene, og det synlige, fysiske miljøet, og disse bør ses i sammenheng. I barnehagen spiller rommet inn som en **tredje pedagog**, sammen med de voksne og barna. Fleksible og endringsvillige lekemiljøer åpner opp for tilpasninger og et mangfold av nye lekemuligheter. Udefinerbare materialer og leker inspirerer til kreativitet, og små møteplasser inne og ute inspirerer til utforskning, samhandling og lek.

Ved å presentere leketema og lekemateriale som bygger opp og verdsetter det enkelte barns erfaringsbakgrunn, kan en tilrettelegge for både fellesskap og individualitet (Brendeland; 2018).

I rammeplanen er det et skjerpet fokus på å forebygge krenkelse og mobbing (Udir 2017). Ansatte med kunnskap om mobbeatferd og sårbare barn kan forebygge at mobbing starter, gripe inn dersom det oppstår, og følge opp på en god måte som forhindrer at det fortsetter (Idsøe, E.C. & Roland, P.,2017).

Ingrid Lund og Anne Helgeland (2015) definerer Mobbing i barnehagen på følgende måte: «*Barn utsettes for negative hendelser fra andre i lek og samspill, der de opplever å ikke være en betydningsfull person for fellesskapet*». Sentralt i denne definisjonen står negative hendelser og det å ikke være en del av fellesskapet. I barnehagealder snakker vi om begynnende mobbeatferd, da barn i denne alderen ikke nødvendigvis har en intensjon om å skade andre. Barn i denne alderen er i en tidlig fase når det gjelder kognitiv, sosial og emosjonell utvikling.

Inkludering i barnehagen handler om at alle barn skal oppleve at de har en naturlig plass i fellesskapet. De skal føle seg trygge og kunne erfare at de er betydningsfulle, og at de får medvirke i utformingen av sitt eget tilbud. Et inkluderende fellesskap omfatter alle barn og elever, (St.meld 6). Voksne har en maktposisjon overfor barn, som må forvaltes på en god måte. Ansatte må ha et bevisst forhold til egen rolle i forhold til inkludering og krenkelser i barnehagen.

Fra 1. januar 2021 blir den barnehageansattes ansvar for et trygt og godt barnehagemiljø enda tydeligere. Endringer i barnehageloven tydeliggjør barnehagens aktivitetsplikt for å forebygge og sikre et godt psykososialt barnehagemiljø for alle barn. Lovendringen må sees i sammenheng med kvalitetsplanens arbeid når det skal utarbeides gode rutiner og tiltak i tråd med lovens krav.

Rammefaktorer som påvirker omsorg –leke og læringsmiljøet

1. **Relasjon mellom den voksne og barna**
2. Voksenledelse
3. Lek og lekemiljø
4. Relasjon mellom barna
5. Språk og kommunikasjon
6. Medvirkning
7. Samarbeid barnehage – hjem (Områdene 2,3,4,5,6,7 blir behandlet i egen plan; Progresjonsplan)

Fokusområdene må ses i sammenheng med hverandre.

Valget av fokusområder er gjort på grunnlag av kunnskap om hva som skaper kvalitet i arbeidet i barnehagen, og hva som er betydningsfulle faktorer for barns senere skoleutvikling og livsmestring.

Planen gir ikke en fullstendig oversikt over faktorer som har betydning, men fremhever enkelte fokusområder som synes å være mer betydningsfulle enn andre.

Relasjonen mellom voksen og barn ses på som den viktigste faktoren for at barn skal ha det bra i barnehagen (Pianta1999, Webster-Stratton 2018). **Vi har derfor valgt å trekke denne kvalitetsfaktoren ut i egen plan**

Fokusområdene vil bli nærmere presentert i planens verktøydelt (se del 4)

Den voksnes ansvar for relasjonens kvalitet

Ulik forskning bekrefter at de voksne er den viktigste faktoren for god kvalitet i barnehagene. Måten de voksne svarer, bekrefter og oppmuntrer barna på, er avgjørende for hvordan barn lærer og hvordan de opplever seg selv.

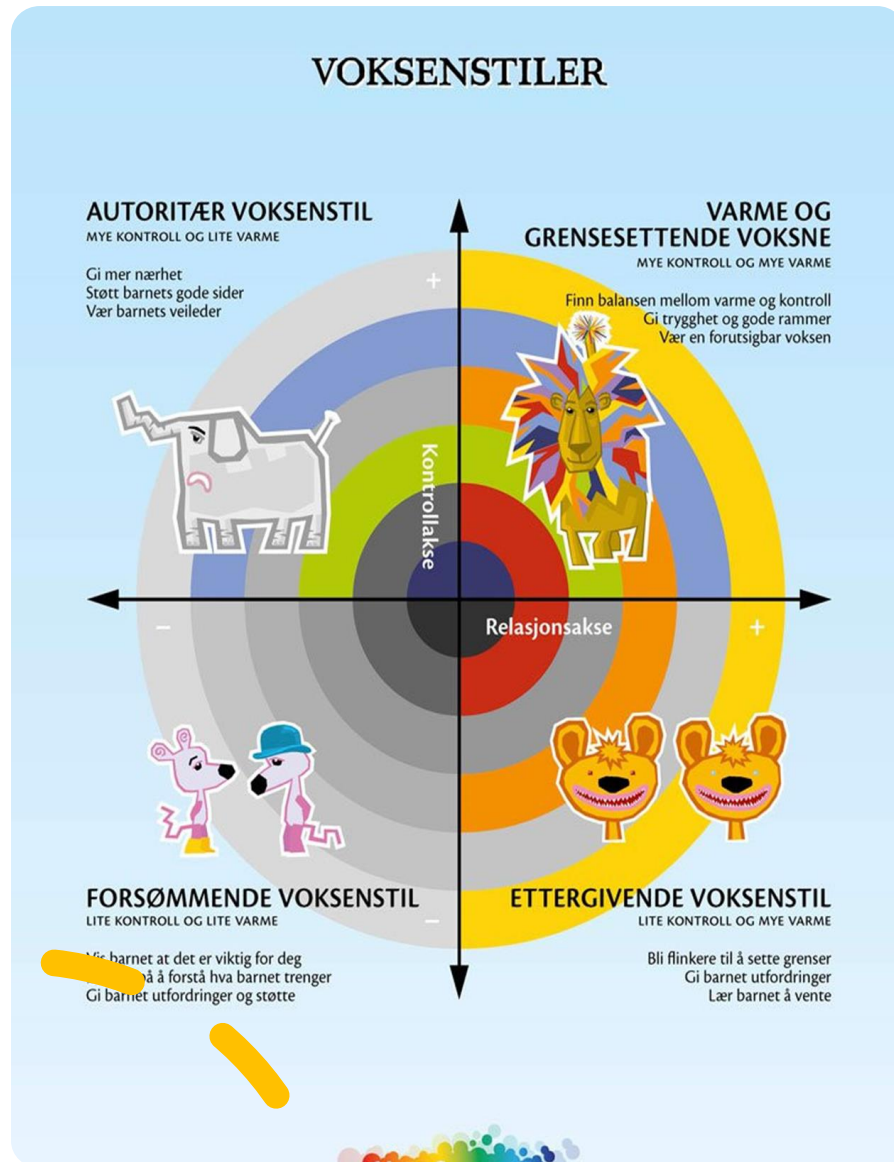
«Forskning vi har redegjort for, tyder på at den beste måten å utvikle pedagogikk av høy kvalitet er at de voksne som jobber med de små barna, forstår konsekvensen av sine handlinger og den påvirkning de har på barnas utvikling, samtidig som der er utdannet til å tilrettelegge for et miljø av høy kvalitet.» (Bjørnstad og Pramling Samuelsson 2012, s. 68)

DEN AUTORITATIVE VOKSNE

For å få til en vellykket gjennomføring og implementering av innholdet i kvalitetsplanen i den enkelte barnehage er det vesentlig å etablere felles forståelse, holdninger og væremåter blant de ansatte. Involvering av alle voksne i barnehagen gjøres over tid gjennom refleksjon over egen praksis, diskusjon og samtaler. Sentralt i planen er kjennetegn på god praksis. Kjennetegnene er laget for å gjenkjenne, forsterke og forplikte god praksis

Forholdet mellom barn og voksne er asymmetrisk. Dette stiller store krav til hvordan voksne forvalter sin rolle. Den voksne har ansvar for kvaliteten på relasjonen og innholdet i den, samt forstå og ivareta barns ulike behov. Dette krever voksne som er **«Større, sterkere, klokere og gode»** (jfr. Brandtzæg, I., Torsteinson, S. og Øiestad, G. 2013). Disse fire elementene bør balanseres. Å være **større** betyr at man er mer erfaren enn barnet. At man er **sterkere** betyr at man som voksen holder fast ved noe. **Kloketen** ligger i at den voksne ser bak barnets umiddelbare ønsker, og forstår hva barnet har behov for. Samtidig skal den voksnes **godhet** være til stede i alt man gjør overfor barnet (Øiestad 2011).

En slik forståelse hos de voksne ligger til grunn for kjennetegnens beskrivelsene.



Peter Fonagy beskriver viktigheten av et *mentaliserende miljø*. Mentaliserende miljø kjennetegnes ved at de er avslappende og fleksible, fremfor fastlåste og rigide. Mentaliserende miljø er preget av humor og er lekne på en måte som engasjerer individer, fremfor å være sårende og distanserte. Videre løses vansker og problemer gjennom «å gi og ta», som krever at man evner å ta flere perspektiver. Et mentaliserende miljø kjennetegnes også ved at man beskriver egen opplevelse fremfor å definere andres opplevelse. Disse miljøene har et eierskap til handlinger og viser agens og ansvar, i tillegg demonstrerer de en åpenhet og nysgjerrighet i forhold til andre og andres perspektiver, (Bateman & Fonagy 2016)

Forskning fremhever den **autoritative voksenstilen** som den beste i møte med barn. Begrepet «autoritativ» er hentet fra Diana Baumrinds forskning knyttet til ulike oppdragelsesstiler hos foreldre, og i mindre grad til isolerte samspillssekvenser (Baumrind 1991, ref. fra Idsøe & Roland 2017). Baumrind sin modell tar utgangspunkt i to dimensjoner, relasjon- og krav/kontrolldimensjonen. Relasjonskvaliteten hos en omsorgsgiver kan plassere seg mellom høy og lav varme. Graden av kontroll kan tilsvarende plassere seg mellom høy og lav kontroll. Omsorgsgivers plassering danner grunnlaget for fire oppdragelsesstiler eller voksenroller. Den foretrukne og utviklingsfremmende voksenrollen er «den autoritative». De mindre foretrukne og utviklingsfremmende rollene er «autoritær, ettergivende og forsømmende»



I kvalitetsplanen vektlegges **den autoritative rollen**. Den autoritative voksenrollen innebærer en kombinasjon av innlevelse fra varme voksne og tydelige grenser og forventninger. Den autoritative voksne er omsorgsfull og kjærlig, setter realistiske grenser, har en åpen kommunikasjon og viser en veiledende og støttende grensesetting. Den autoritative voksne «er større, sterkere, klokere og god» (Brandtzæg, I., & Torsteinson, S. 2013), og «har evnen til empatisk identifikasjon» (Hundeide, 2001). Det er viktig at krav og grenser settes på en respektfull måte som tar utgangspunkt i barnets modenhetsnivå. Forskning viser at barn som utløser mest grensesetting fra voksne, også har størst behov for at voksne investerer mye i å bygge positive relasjoner, (Webster-Stratton 2018). “Barn gjør det bra hvis de KAN”. Dette er et kjent sitat fra Ross Greene (2011) som oppsummerer hans hovedtanker. Det betyr at når et barn ikke mestrer små og store utfordringer trenger de oppmerksomme voksne som hjelper og støtter barnet i å utvikle nye ferdigheter. Det er voksne som skal sørge for at barn opplever mestring og godt samspill med andre. Barnet trenger trening i ulike ferdigheter – det er ikke viljen det handler om.

Progresjonsplanens formål

Progresjonsplanen er ment som et hjelpemiddel for planlegging av det pedagogiske arbeidet i barnehagen, sammen med årsplanen og års hjulet. Progresjonsplanen tar for seg rammeplanens fagområder. Det er våre arbeidsmåter, ikke barnas måloppnåelse som står i fokus.

Vi er pliktige til å følge rammeplanens krav til innhold i det pedagogiske arbeidet, men vi må tenke helhetlig gjennom hele barnehageløpet. Alle barn skal få erfaringer med rammeplanens ulike områder i løpet av årene i barnehagen, metodene er avhengig av alder, modning og utvikling. Hensikten med denne progresjonsplanen er derfor å få en oversikt over hva vi skal fokusere på innenfor de ulike aldersgruppene. Dette vil være med på å sikre barnas progresjon gjennom årene i barnehagen.

Progresjonsplanen er ikke statisk og endelig, og det er rom for endringer underveis som vi finner nye måter å arbeide på. Den er også tenkt slik at det vi fokuserer på de første årene, tar vi med oss og bygger videre på når barna blir eldre.

- Det skal i tillegg lages didaktiske planer innenfor periodeplanen, og individuelle opplæringsplaner/tiltaksplaner for barn med vedtak.

Se på hele progresjonstrappen innenfor det området du vil jobbe med for å på best mulige måte møte barna der de er.

HVA:

HVA sier rammeplanen

Omsorg er en forutsetning for barnas **trygghet** og **trivsel**, og for utvikling av **empati** og **nestekjærlighet**. Barnehagen skal gi barna mulighet til å utvikle **tillit** til seg selv og andre. I barnehagen skal alle barna oppleve å bli sett, **forstått**, **respektert** og få den hjelp og **støtte** de har behov for. Barnehagen skal aktivt legge til rette for omsorgsfulle **relasjoner** mellom barna og personalet og mellom barna, som grunnlag for **trivsel**, **glede** og **mestring**. Personalet skal arbeide for et miljø som ikke bare gjør barna til **mottakere av omsorg**, men som også verdsetter **barnas egne omsorgshandlinger**.

Personalet skal:

- Ivareta barnas behov for fysisk omsorg, inkludert behov for ro og hvile
- Legge til rette for at barna kan knytte seg til personalet og til hverandre
- Sørge for at alle barn opplever trygghet, tilhørighet og trivsel i barnehagen
- Møte alle barn med åpenhet, varme og interesse og vise omsorg for hvert enkelt barn
- Være lydhør for barnas uttrykk og imøtekomme deres behov for omsorg med sensitivitet
- Støtte og oppmuntre barna til å vise omsorg for andre og til selv å kunne ta imot omsorg
- Bidra til at barna kan utvikle tillit til seg selv og andre

Barnehagen skal dokumentere progresjon ved bruk av:

Analyseverktøy som: Kontaktbarometer, sosiogram, ståstedsanalyse, Alle med

Barnehagen skal oppbevare dokumentasjonen i ett år. Dokumentasjonen evalueres hver november/januar.

HVEM	KUNNSKAP OG FERDIGHETSMÅL: HVORFOR skal vi gjøre dette? Hva er målet?	TILTAK: HVORDAN skal vi nå målene?
1-3 år	Det pedagogiske arbeidet på avdelingen skal tilrettelegges slik at barna har progresjon mot å: <ul style="list-style-type: none"> • Få en trygg og tilknytning til voksne på avdelingen • Vise ulike følelser • Gjenkjenne ulike følelser • Sette navn på hva de føler • Øve selvregulering sammen med voksen • Ta imot trøst • Bli med en voksen på å trøste • Erfare mestring av egne ferdigheter i samspill med voksne • Ta imot positiv bekreftelse • Kunne ta imot hjelp og støtte fra voksen 	<ul style="list-style-type: none"> • Gode rutiner for tilvenning og overganger • Skape godt foreldresamarbeid med dialog, trygghet, tillitt, gjensidighet og respekt • Voksne framsnakker andre voksne, avdelinger og barn for å skape trygghet og tillitt til barnehagen som helhet • Voksne anerkjenner og gir rom for alle følelser gjennom å; sette ord på følelser, stå i det sammen med barnet, affektiv inntoning, bevissthet rundt egne sårbarheter og toleranser, sette ord på egne handlinger og støtte til regulering • Gi barna et vokabular for å snakke om følelser gjennom at voksne setter ord på egne og andres følelser, samtalekort, bøker om ulike følelser • Voksne er fysisk tilstede i rutiner og oppfølging av primærbehov • Voksne er tilgjengelige som emosjonelle «ladestasjoner» / trygg base • Voksne ser enkeltbarn i sammenheng med gruppa • Voksne er bevisste rollemodeller gjennom å vise respekt og interesse for barn og hverandre • Voksne veileder barn i sosiale og emosjonelle ferdigheter gjennom metakommunikasjon, dialog, bildekort og speiling • Voksne skaper rom for at barna kan påvirke sin egen hverdag • Voksne styrker barnas selvtillit og selvfølelse gjennom; positiv bekreftelse, oppmuntring, anerkjennende holdning, nærhet og aktiv lytting • Sette gode og forutsigbare rammer og grenser for barna • Voksne vurderer og evaluerer balansen mellom barnas behov for støtte og nærhet vs. selvstendighet
3-6 år	<ul style="list-style-type: none"> • Gjenkjenne andres følelser • Vise empati for andres følelser • Regulere følelser • Se egne og andres følelser i konflikter • Gi trøst • Ha tillit til egne ferdigheter • Være trygg på sin egenverdi • Ta imot og gi positiv bekreftelse • Kunne oppsøke voksen for hjelp og støtte ved behov • Utøve egenomsorg 	Verktøykasse: <ul style="list-style-type: none"> • Dagtavle og følelseskart • Røde og grønne tanker • Steg for steg • Kontaktbarometer

Relasjon voksen-barn

Til refleksjons- og læringsprosesser:

1. Bruk trygghetssirkelen som et verktøy for å forstå et barns behov (se vedlegg 1).
2. Hva gjør du for å bygge gode relasjoner til hvert enkelt barn i barnehagen?
3. Hvordan kan du hjelpe barn som trenger det med å regulere følelsene sine?
4. Hvordan kan du bli mer tilgjengelig for barna i det daglige?
5. Hvordan tilrettelegger dere det fysiske miljøet for å fremme godt samspill mellom voksne og barn?
6. Hva gjør du for å hjelpe barna å bygge et positivt selvbilde?
7. Hvordan kommuniserer dere om mennesker dere imellom, og i nærvær av barna?
8. Hva gjør du for at alle barn opplever minst en av de voksne som en trygg base?
9. Hva gjør dere i tilvenningsperioden for å hjelpe barna å knytte seg til en trygg base?
10. Hvordan ser det ut når du jobber med å se barnet innenfra og seg selv utenfra?
11. Barnekonvensjonen art. 3 sier at "Alle tiltak som angår barn skal ta hensyn til barnas beste" (Barneombudet 2001). Hvordan jobber du for å sikre dette i hverdagen?

Treningsforslag: Bruk 15 minutter hver dag til å være sammen med et barn. Velg ut noen kjennetegn på god praksis og sørg for at barnet får oppleve disse kjennetegnene i rikelig omfang og fritt fra kritikk. Bruk 15 minutter hver dag til å være sammen med et barn.

Benytt vedlegg 4 «Relasjonskontoen» daglig der du registrerer hva du har gjort i dag, for eksempel lek, samtale, ømhet, oppmuntring, problemløsning, og liknende.

Benytt observasjonsverktøyet «Kontaktbarometer» for å realisere at alle barn opplever at noen av de voksne investerer i relasjonen

HVA:

HVA sier rammeplanen at barna skal få kjennskap til?

Sosial kompetanse er en forutsetning for å fungere godt sammen med andre og omfatter ferdigheter, kunnskaper og holdninger som utvikles gjennom sosialt samspill. I barnehagen skal alle barn kunne erfare å **være betydningsfulle for fellesskapet** og å være i **positivt samspill med barn og voksne**. Barnehagen skal aktivt legge til rette for utvikling av **vennskap** og **sosialt fellesskap**. Barnas **selvfølelse** skal støttes, samtidig som de skal få hjelp til å mestre balansen mellom å ivareta **egne behov** og det å ta **hensyn til andres behov**.

Personalet skal:

- Støtte barnas initiativ til samspill og bidra til at alle kan få leke med andre, oppleve vennskap og lære å beholde venner
- Samtale om normer for samhandling og invitere barna til å utforme normer for samhandling i fellesskap
- Støtte barna i å ta andres perspektiv, se en sak fra flere synsvinkler og reflektere over egne og andres følelser, opplevelser og meninger
- Støtte barna i å sette egne grenser, respektere andres grenser og finne løsninger i konfliktsituasjoner
- Forebygge, stoppe og følge opp diskriminering, utestenging, mobbing, krenkelser og uheldige samspillsmønstre

Barnehagen skal dokumentere progresjon ved bruk av:

Analyseverktøy som: Kontaktbarometer, sosiogram, ståstedsanalyse, Alle med

Barnehagen skal oppbevare dokumentasjonen i ett år. Dokumentasjonen evalueres hver november/januar.

HVEM	<u>KUNNSKAP OG FERDIGHETSMÅL:</u> <u>HVORFOR</u> skal vi gjøre dette? Hva er målet?	<u>TILTAK:</u> <u>HVORDAN</u> skal vi nå målene?
	Det pedagogiske arbeidet på avdelingen skal tilrettelegges slik at barna har progresjon mot å:	
1-3 år	<ul style="list-style-type: none"> Føle seg inkludert og, med voksenstøtte, inkludere andre lakttta og imitere andres lek og oppførsel Føle seg betydningsfulle i et fellesskap Vite at egne meninger er verdifulle og blir hørt, men ikke alltid innfridd Vite at alle på avdelingen hører til der, selv når de er borte Kunne dele på oppfordring, med voksenstøtte Delta i turtaking Ta kontakt og ta imot kontakt på en positiv måte Være aktiv i samarbeid med voksen Hilse hei og ha-det Følge begynnende sosiale ferdigheter og normer i gruppe Kunne inngå i positive relasjoner med et annet barn over tid Vise interesse for andre barn 	<ul style="list-style-type: none"> Den voksne bruker dagtavle med bilder aktivt sammen med barna. Den voksne sørger for at leker har fast plass. Den voksne gir barna tid til å etterkomme beskjeder Den voksne repeterer beskjeder ved behov. Gjennomføring av fellessamlinger for å styrke relasjoner på tvers av avdelinger Lage "vennskaps- og trivselsregler" Involvere barna etter alder og modning Synliggjøre enkeltbarn i gruppen, både de som er tilstede og de som er borte, for å styrke fellesskapsfølelsen Støtte barna i å uttrykke at vi setter pris på hverandre Voksne skal støtte barnas initiativ til samspill, og bidra til at alle kan få leke med alle Voksne lærer barna signalord i leken, som bytte, dele, låne og leke sammen. Den voksne hjelper barn i lek med å finne passende roller til barn som vil bli med. Snakke om relevante begreper som for eksempel vennskap, inkludering og ekskludering. Gi de begreper de kan støtte seg på i konflikter Synliggjøre at vennskap og relasjoner tåler uenighet Støtte barnet i å sette egne grenser og respektere andres grenser Gi barna felles opplevelser og rammer som de kan spille videre på i lek Ivareta og støtte vennskap med grupper på tvers av avdelinger Fremme bevissthet for inkludering både i og utenfor barnehagen, for eksempel gjennom føringer for bursdagsinvitasjoner Den voksne setter i gang attraktive aktiviteter som gjør barnet synlig for resten av barnegruppa. Den voksne setter i gang attraktive aktiviteter som gjør barnet synlig for resten av barnegruppa
3-6 år	<ul style="list-style-type: none"> Utvikle trygge og tillitsfulle relasjoner til voksne og barn Kunne inkludere andre barn på en positiv måte Vise selvhevdelse i relasjon med andre Lytte til og respektere andres meninger Vite at man er savnet når man er borte fra gruppa Vite hvem som er borte fra gruppa Kunne dele på eget initiativ Kunne utsette behov for hjelp og oppmerksomhet fra voksne, vente på tur Kunne samarbeide med andre barn Ha selvkontroll til å kunne vise følelser uten at det går utover andre Kunne normer og regler for hvordan vi skal behandle hverandre Kunne løse mindre konflikter gjennom forhandling, empati, dialog og forståelse Kunne inngå i positive relasjoner med flere andre barn over tid Vise kjærlighet og interesse for andre barn Være glad på andres vegne 	<p>Verktøykasse: Steg for steg</p>

Refleksjon for ansatte til *læring og utviklingsstøtte* for barn

Til refleksjons- og læringsprosesser:

1. Hvordan fungerer barnehagens rutiner for barnegruppa?
2. Hvordan sikrer dere en tydelig organisering av dagen for barna?
3. Hvilke regler har dere i barnehagen og hvorfor har dere akkurat disse reglene?
4. Følger voksne de samme reglene som barna oppfordres til å følge?
5. Hvordan utøves grensesetting i barnehagen? (benytt støttepunkter som blick, tonefall, øvrig kroppsspråk.)
6. Hvordan skjermer du barn for forstyrrelser når de er i aktivitet?
7. Hvordan kan du hjelpe barna å planlegge egne aktiviteter?
8. Hvordan kan du hjelpe barn som trenger det med å komme i gang med aktiviteter?
9. Diskuter begrepene erting, konflikt, krenkelser og mobbing (likheter og ulikheter).
10. Diskuter begrepet autoritativ voksen.
11. Hvordan jobber dere for å være autoritative voksne tilpasset de ulike barnas behov?
12. Hvordan sørger dere for balanse mellom ro og hvile og aktivitet

Treningsforslag:

Organiser barnas leketid sterkere strukturert og hjelp barna til å bli værende i de aktivitetene som de har valgt.

Tren daglig på å gi gode beskjeder når dere etterspør barnas samarbeid. Treningsmomenter for gode beskjeder er blant annet å være fysisk nær, ha øyekontakt og bruke barnets navn. Konkretiser hva barnet skal gjøre på en hyggelig og bestemt måte. Tren på å oppmuntre og rose barns positive initiativer i ulike sosiale prosesser. Tren på å oppmuntre og rose initiativer fra barn som fremmer egen og andres læring.

Litteratur:

- https://bufdir.no/Foreldrehverdag/Smabarn/Sett_grenser_barnet_forstar/
- <https://www.udir.no/laring-og-trivsel/rammeplan/>
- Alle med kartleggingsverktøy
- Steg for steg (småsteg)